

東京くらしねっと

今月の話題 梅雨の時期の風水害に備える

安全シグナル 雨の季節、防水スプレーを安全に使いましょう!

相談の窓口から マッチングアプリで知り合った異性からもうけ話を紹介されて、高額なコンサルティング契約を締結



東京都消費生活総合センター
相談窓口のご案内

受付時間 月曜～土曜
9:00～17:00
(祝日・年末年始を除く)

☎ 03-3235-1155

〒162-0823 新宿区神楽河岸1-1 セントラルプラザ16階 ●JR・東京メトロ・都営地下鉄「飯田橋」すぐ

お近くの消費生活相談窓口につながります
消費者ホットライン 局番なし 188

東京の消費生活に関する情報サイト 東京くらしWEB 検索 🔍
<https://www.shouhiseikatu.metro.tokyo.jp/>



梅雨の時期の 風水害に備える

防災システム研究所

所長 **山村 武彦**

日本では、ほとんどの地域で水害・土砂災害が発生しています。

特に梅雨の時期は台風だけでなく長雨や梅雨前線による風水害が多発しており警戒と対策が必要です。自宅や地域の災害リスクを確認し、事前に対策をとりましょう。

令和2年7月豪雨（地上7メートルの電線に引っ掛かったガスボンベ・浸水の深さを物語る）



熊本県・球磨村／撮影：山村武彦

日本は気候リスク 世界第4位

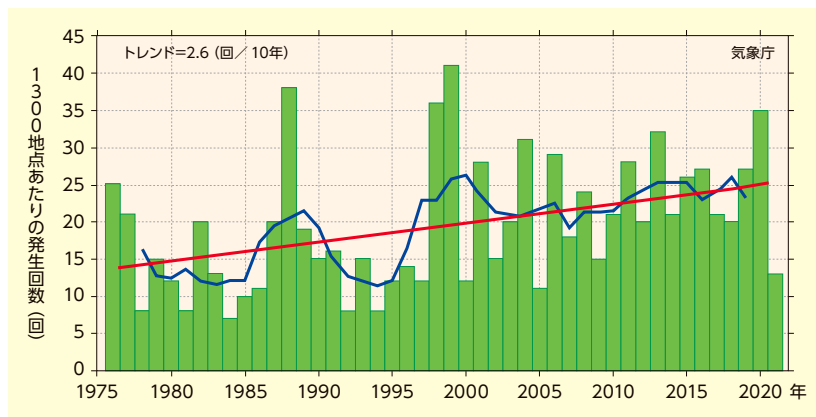
ミュンヘン再保険会社が提供する世界最大規模の災害データベースを基に、干ばつや洪水などの異常気象による被害を、死者数と経済的影響から評価・ランク付けした「世界気候リスク指標2021」をドイツのシンクタンク・ジャーマンウォッチが発表しました。1位、2位はアフリカのモザンビークとジンバブエ、3位は中南米のバハマ。そして4位が日本でした。OECD加盟の高所得80カ国のうち、ワースト10に入ったのは唯一日本だけです。

それを裏付けるように、気象庁によると、地域気象観測システム（アメダス）が統計を開始した1976年からの10年間で最近の10年間で比較すると、1時間降水量80mm以上の発生回数が約1.7倍に増加しています。80mm以上とは「息苦しくなるような圧迫感がある。恐怖を感じる」雨です。

内閣府によれば、過去10年間で（2009年～2018年）に97%以上の市町村で水害・土砂災害が発生しています。背景には、気候変動による豪雨のほかに、都市化の影響もあるとしています。都市

化によって、排水機能が発達し、都市部に降った雨が短時間で一気に河川に流入するようになったことや、潜在的に災害の危険性のある土地が宅地へと開発されてきたことなどが挙げられ、東京でもいっここで大規模な災害が発生しても不思議ではないのです。とくにこの時期は台風だけでなく長雨や梅雨前線による風水害が多発しており、警戒と対策が必要です。

■全国の1時間降水量80mm以上の年間発生回数



出典：気象庁

※棒グラフ（緑）は各年の年間発生回数を示す（全国のアメダスによる観測値を1,300地点あたりに換算した値）。
太線（青）は5年移動平均値、直線（赤）は長期変化傾向（この期間の平均的な変化傾向）を示す。

ハザードマップで リスク確認

風水害に備えるためには、自宅や地域でどんな災害が起こり得るのか知っておく必要があります。まずは自治体が発行する災害別（土砂災害・洪水・浸水・高潮・津波・地震など）ハザードマップ（被害予測地図）で危険度を確認しましょう。これは自治体のホームページからも閲覧できます。地域によってハザードマップの名称が異なることがあります。一般的に洪水ハザードマップは、国が作成した「想定し得る最大規模の降雨」による洪水浸水想定区域図に、洪水予報等の伝達方法、避難場所及び避難経路などの情報を追記したもので、自治体で作成し、住民等に公表し周知を行うものです。そこには最大規模の浸水深や浸水継続時間なども記載されています。周囲の浸水継続時間が長ければ自宅が浸水せずとも、結果として孤立する可能性があります。また、河川近接地域の家屋倒壊等氾濫想定区域に指定されていたら、洪水で自宅が流される危険性がありますので、避難情報発令時には、2階への垂直避難ではなく、安全な避難場所へ

早期に水平避難すべきです。

さらに、土砂災害ハザードマップで警戒区域や特別警戒区域に指定されていたら、避難指示が発令されなくても土砂災害警戒情報が発表された時点で直ちに避難を開始する必要があります。このようにハザードマップで危険度を確認し、避難先と避難経路も考えておくことが大切です。

強風に備える事前対策

洪水ハザードマップはありませんが、強風ハザードマップはありません。それはいつどこでどんな強風が吹いてどんな被害が出るかが予測できないからです。住宅で強風に弱いのは窓ガラスです。風は物に当たったとき、「風速」から「風圧力」に変わります。建物の外部に面した窓ガラスにもこの風圧力が作用します。窓ガラスは通常その地域で想定されている風圧力に破壊されないように設計されています。それを設計風圧力といいます。例えば都内の住宅であれば、2階の窓ガラスは計算上、最大瞬間風速48・0m/秒の風圧力に耐えられる強度設計となっています。

ます。このように窓ガラスは一定の風圧力には耐えられるのですが、小石や木片などの飛来物が当たると点への衝撃で割れる可能性があります。ガラスが割られると負傷するだけでなく、強風が吹き込むことにより壁や天井が損傷する恐れがあります。

そこで強風対策として事前に窓ガラスの補強が急務です。一番安全なのは雨戸やシャッターを閉じることですが、最近の建物にはそれがないものも多くあります。そこで飛来物を防ぎ、ガラス飛散を防ぐための対策をしましょう。

- ① ベニヤ板を打ち付ける
- ② ガラス飛散防止フィルムを貼る
- ③ 養生テープを縦横斜めに貼る

こうした作業は強風が吹き荒れてからでは危険ですので、事前に行うことが大切です。そして、厚手のカーテンを引くことです。強風に襲われたら窓から離れ、窓のない部屋に退避してください。

防災大掃除と浸水対策

2014年に江戸川区小松川で夕

クシーなど車両9台が水没・立ち往生し、付近の住宅の一部も浸水しました。消防隊が排水溝に溜まっていた木の枝や枯葉を取り除いたところ、短時間で浸水は解消しました。最近増加しているのが、こうした目詰まり水害です。局的豪雨時に排水溝に泥や枯葉が詰まって排水不能になることです。

そこで提案したいのが大雨シーズン前の「防災大掃除」です。梅雨入り前に、町内会、自主防災会、向こう三軒両隣などで声を掛け合って、排水溝や側溝の清掃を行っておく必要があります。通行の激しい道路などは危険ですので管理者に連絡して対応してもらおうとよいと思います。地域だけでなく、自宅の防災大掃除も必要です。自宅周辺の側溝、バルコニーの排水口、雨どいなどの清掃も大切です。

そして、浸水想定区域にある低地住宅では、浸水に備えた土のう袋を準備するとよいと思います。

「土のうステーション」（緊急用簡易土のう置場）を設け、住民が自由に利用できるようにしている自治体もあります。

また、身近なもので土のうの代用品を作ることができます。ごみ袋を二重にして水を注入し口を縛

る「水のう」です。出入口に水のうを入れた段ボール箱を並べ、ブルーシートで巻けば、簡易防水堤（シート巻き止水堤）を作ることができま
す。低地の1階にある浴室などの排水口からの逆流浸水の恐れがあれば、水のうを載せて防げます。

■水のうのつくり方



①ゴミ袋を二重にし注水

②空気を抜きしぼる

③浴室排水口の上に

④便器の中に

⑤段ボールに水のう

⑥シート巻き止水堤

出典：防災システム研究所HP

大雨になってから慌てて対応するのではなく、事前に訓練しておくことがよいと思います。

賢い防災備蓄

大雨だけでなく、地震対策としても重要なのが防災備蓄です。大雨や台風時に何が起きるか展開を予測し、結果として生じ得る事象に備えることです。

① 停電対策

ランタン、懐中電灯、携帯ラジオ、モバイル充電器、予備電池など

② 断水対策

非常用トイレ、非常用飲料水、消毒薬など

③ 物流混乱対策

非常用食料、生活必需品など

④ 緊急避難対策

非常持ち出し袋、持病の薬、お薬手帳、ウエットティッシュ、マイ体温計、予備マスク、着替え、厚手の靴下、懐中電灯、携帯ラジオ、スマホ充電器、予備電池、耳栓、アイマスク、歯ブラシセット、タオル・せっけん、貴重品、緊急連絡先、身分証明・保険証などのコピー、ごみ袋など

[次号の今月の話題は 「所有者不明土地」 についてです。]



図書資料室から

今月の話題

「風水害への備え」

に関連する図書・資料を紹介します。

台風防災の新常識 災害激甚化時代を生き抜く防災虎の巻

山村 武彦 著 (戎光祥出版)

図書

実践的防災・危機管理の第一人者である著者が、実際の災害現場を歩いて得た教訓や真実を基に、私たちの普段の生活に生かせる防災術を解説。避難の目安や避難時の行動様式などを具体的に示しているほか、平時の備えや情報収集の方法、また新型コロナウイルス時代の避難のあり方など、今知りたい知識を得ることができます。

レスキューナースが教える プチプラ防災 辻直美 著 (扶桑社)

国際災害レスキューナースとして25年活躍している著者が実践する「お金をかけずに命を守る防災テクニク」を伝授。地震だけでなく、台風やゲリラ豪雨などによる水害についても対策を徹底解説しています。防災グッズをあれこれ揃えても不安が尽きない人に、生き抜く自信を与えてくれる1冊です。

図書

水害から命を守る備えと避難行動 東映

毎年のように発生する水害。予想を超える大きな被害が相次ぐ中、いっそう重要性を増しているのが、正しい備えと避難行動です。自分のリスクを理解し避難方法を考える、確実な行動計画を立て早めに避難するなど、水害から命を守るために欠かせない対策を分かりやすく解説しています。

DVD

読んでみて！
話題の新作図書より

「食」の未来で何が起きているのか「フードテック」の

すごい世界(新書) 石川伸一 監修 (青春出版社)

今、食の世界では、「フード」と「テクノロジー」をかけた「フードテック」が注目されています。その代表が、大豆などの植物成分から作られた「代替肉」や、肉の細胞を増殖させて作る「培養肉」など。国内外の「食」の最前線ではどんな研究・開発が行われているのか、すでに実用化されたものや、実用化されようとしているものなどについて、具体的な事例とともに紹介しています。

図書資料室利用案内

※利用時間および利用方法は、変更となる場合があります。

東京都消費生活総合センター (飯田橋)

新宿区神楽河岸1-1 セントラルプラザ15階
☎03-3235-1179

【利用時間】月～木 9:00～17:00
金 9:00～20:00
土 10:00～17:00

【休室日】日曜・祝日・年末年始・
蔵書点検期間

東京都多摩消費生活センター (立川)

立川市柴崎町2-15-19
東京都北多摩北部建設事務所3階
☎042-522-5119

【利用時間】月～金 9:00～17:00
【休室日】土曜・日曜・祝日・年末年始・
蔵書点検期間

●利用方法

閲覧…どなたでも、ご自由に(開架式)
貸出…都内在住・在勤・在学の方対象
(図書5冊、DVDなど3本まで2週間)
身分証明書等の提示により利用者カードを
発行します。

※閲覧のみの資料もあり



東京都消費生活総合センター

お知らせ

『出前寄席』のご案内

新作6本の演目が加わります! 大学の落語研究会や社会人の消費者啓発ボランティアグループが、悪質商法の手口やその対処法など、消費者被害の未然防止に役立つ情報を、落語、漫才及びコントで楽しく分かりやすく伝えます。会合や勉強会等、お気軽にご利用ください。オンラインでも実施可能です。

時間 1演目につき**15～20分程度**

費用 1演目当たり出演者1人につき**6,700円** ※落語：1人 6,700円 漫才：2人 13,400円 コント：3人 20,100円

申込方法 希望日の1カ月前までに、**電子申請**または**電話**



新作

落語

- 身近なネット通販の落とし穴（やさしい日本語） ● 払ってしまった人
- SDGs・エシカル消費って何？ 私たちにできること
- サブスクって？ 1人で決めると落とし穴 ● 国際ロマンス詐欺は甘くない

漫才 ● リフォーム詐欺にはご用心

貸出用DVD

落語：これで大丈夫だぁ！悪質訪問販売撃退術

●詳細は、東京暮らしWEBでご覧いただけます。

https://www.shouhiseikatu.metro.tokyo.jp/manabитай/de_yose/



申込先・
問い合わせ

東京都消費生活総合センター 活動推進課 協働連携事業担当 ☎03-3235-4167



情報
ピックアップ

4月1日から成年年齢が引き下げに！ 東京暮らしWEBに特設ページを開設しました！

新成人の18歳、19歳の方はもちろん、若者を見守る保護者や家族など周囲の方々も、ぜひご覧ください。

掲載
内容

- ・若者に多い消費者トラブルの事例
- ・困ったときの相談窓口
- ・トラブルに巻き込まれないかしこい消費者になるための読み物 など



●東京暮らしWEB 成年年齢引下げ特設ページ

<https://www.shouhiseikatu.metro.tokyo.jp/etc/seinennenrei/seinennenrei.html>



問い合わせ

東京都生活文化スポーツ局 消費生活部 企画調整課 消費者情報担当 ☎03-5388-3076

東京都消費生活総合センター 活動推進課 管理担当 ☎03-3235-1151

「都民の暮らし輝く東京」2022年度版を作成しました

東京都消費生活基本計画に基づく主な取組を、世代別に分かりやすく紹介する小冊子です。成年年齢引下げによって懸念される若者の消費者トラブルや人・社会・環境に配慮した「エシカル消費」の解説に加え、消費者被害や商品・サービスによる事故を防ぐために注意していただきたいポイントなどをイラスト、クイズ、四コマ漫画を使って紹介しています。

●東京暮らしWEB 東京都消費生活基本計画 都民の暮らし輝く東京

<https://www.shouhiseikatu.metro.tokyo.jp/hourei/kihon/>



【配布場所】

東京都消費生活総合センター、
区市町村の消費生活相談窓口、東京都庁 他

問い合わせ

東京都生活文化スポーツ局 消費生活部 企画調整課 企画調整担当 ☎03-5388-3053



講座案内

受講無料

- 対象は都内在住または在勤、在学の方
- 応募者多数の場合は抽選
- 当日の参加申し込み不可
- 定員に満たない場合は締切日以降も受付

消費生活講座

フェスタ東京
東京都消費者月間協賛事業

主催：東京都・東京都金融広報委員会（後援：金融広報中央委員会）



第1部

【漫才】「新しい悪質様式」他 ●お笑いコンビ いち・もく・さん

14:10～
14:45

新型コロナウイルス感染症による生活困窮や、不安な気持ちに付け込んだ詐欺など、新たなだましの手口とその対処法について、漫才を通して楽しくご紹介します。この他に、もう1演目を加えた豪華2本立てでお送りします。

第2部

15:00～
16:20



【講演】「菊間千乃氏と学ぶ！
人生100年を生き抜くための金融リテラシー」

講師 弁護士 菊間 千乃 氏

資産形成や金銭トラブル、遺言、相続、現在問題となっている特殊詐欺や悪質商法などの消費者トラブルへの対策等、お金との向き合い方について、弁護士の目線で詳しくご講義いただきます。

プロフィール

1995年フジテレビ入社、バラエティや情報・スポーツ番組など数多く担当。2005年法科大学院（夜間主）に入学。2007年司法試験に専念するために退社。2010年司法試験合格、弁護士登録。紛争解決、一般企業法務、コーポレートガバナンス等の分野を中心に幅広く手掛けている。2022年弁護士法人松尾綜合法律事務所代表パートナーに就任。

日時 **7月8日(金)** 14:00～16:20(13:30開場)

会場 **東京ウィメンズプラザホール**
(渋谷区神宮前5-53-67・地下鉄「表参道」駅徒歩7分)

受講方法 **会場受講 または オンライン(ライブ)受講**

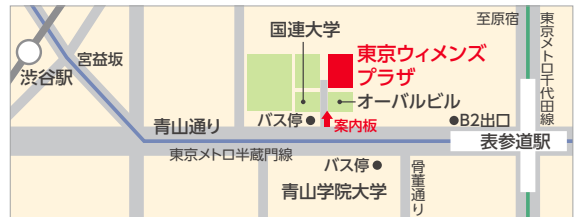
定員 **会場／100名、オンライン／定員なし**

申込方法 **電子申請** <https://www.shouhiseikatu.metro.tokyo.jp/manabitai/koza/center/koza220708.html>

申込締切 **6月22日(水)** ※会場受講の可否について、7月1日(金)までに申込者全員にメールで通知

その他 **託児あり** 託児(6カ月以上就学前の乳幼児)を希望する場合は、お申込み時に「希望する」にチェックし、必要事項をご記入ください。

手話通訳あり お申込み時に「希望する」にチェックしてください。



申込先・問い合わせ **東京都消費生活総合センター 活動推進課 学習推進担当 ☎03-3235-1157**
〒162-0823 新宿区神楽河岸1-1 セントラルプラザ16階

※新型コロナウイルス感染症の感染状況等により、講座が中止・変更になる場合があります。

食育講座

講座	講師	会場・日時
2030年、目標は食品ロス半減！ 東京都が進める 食品ロス削減計画	東京都環境局 資源循環推進部 計画課 職員	立川会場(多摩消費生活センター)のみで開催
		6月3日(金) 14:00～15:00 YouTubeライブ配信 (後日視聴も可・申込必須) ●申込締切 5月26日(木) 受信有効 講座前日までに、メールにて配信URLを通知
食品表示のキホン ～食品表示の見方を知ろう～	消費生活 アドバイザー 横田 久美 氏	立川会場(多摩消費生活センター)のみで開催
		7月5日(火) 13:30～15:00 YouTubeライブ配信 (後日視聴も可・申込必須) ●申込締切 6月26日(日) 受信有効 講座前日までに、メールにて配信URLを通知

申込方法 **電子申請** [東京都 募集中の講座](https://www.shouhiseikatu.metro.tokyo.jp/manabitai/koza/info.html) 検索 <https://www.shouhiseikatu.metro.tokyo.jp/manabitai/koza/info.html>

※電子申請が困難な場合はご相談ください。 ※新型コロナウイルス感染症の感染状況等により、講座が中止になる場合があります。

講座	講師	会場・日時	
		飯田橋会場(消費生活総合センター)	立川会場(多摩消費生活センター)
身近なガラス製品の トラブル事例 ～いつまでも美しく 快適に使うために!～	(地独)東京都立 産業技術研究センター 元材料グループ長 上部 隆男 氏	6月21日(火) 13:30～16:00 ●定員 32名 ●会場受講 ●申込締切 6月7日(火)受信有効 6/16(木)までに、メールにて 抽選結果を通知	6月14日(火) 13:30～16:00 ●定員 16名 ●会場受講 ●申込締切 5月31日(火)受信有効 6/9(木)までに、メールにて 抽選結果を通知

申込方法 **電子申請** <https://www.shouhiseikatu.metro.tokyo.jp/manabitai/koza/info.html>

飯田橋会場 問い合わせ
 東京都消費生活総合センター 実験実習講座担当
 新宿区神楽河岸1-1 セントラルプラザ16階 ☎03-3235-1157

立川会場 問い合わせ
 東京都多摩消費生活センター 実験実習講座担当または食育講座担当
 立川市柴崎町2-15-19 東京都北多摩北部建設事務所3階 ☎042-522-5119

※電子申請が困難な場合はご相談ください。 ※新型コロナウイルス感染症の感染状況等により、講座が中止・変更(オンライン開催)になる場合があります。
 ※オンライン開催の場合はMicrosoft Teamsを利用します。






雨の季節、防水スプレーを 安全に使いましょー!

防水スプレーは、繊維や皮革商品にスプレーすることで撥水加工ができる商品ですが、適切に使用しないと呼吸困難や肺炎などの事故を起こすことがあります。東京都の調査では、防水スプレーを吸い込む事故やヒヤリ・ハット経験の多くが「玄関」で発生していることが分かっています。また、使用目的は、革靴の防水が最多で、屋外の使用でも事故が起こっていました。これから雨の多い季節になりますので、以下の「事故防止のポイント」を参考に、防水スプレーを適切に使いましょー。



● こんな事故が起きています!

- 
 親がベランダで靴に20秒程度防水スプレーをかけていたところ網戸越しに立っており吸い込んでしまい、頻回の嘔吐があった。(0~9歳代1人)
- 
 自宅内で換気をせず防水スプレーを服にかけた後、数時間後からめまいとふらつきがあった。また、家族は咳症状とふらつきが出て意識を失いそうになり、子供に咳症状が出た。(20代2人、0~9歳代2人)
- 
 自宅玄関先で防水スプレーを靴に散布しその後咳き込みが出現し、だんだんと苦しくなってきた。家族も咳き込み症状が出て、就寝中に咳き込んで起床し嘔吐。(40代1人、0~9歳代1人)

※令和2年度東京都商品等安全対策協議会報告書(東京消防庁救急搬送事例)

● 事故防止のポイント

- 使用前に商品の表示、特に「使用上・安全上の注意」をよく読んでから使用しましょー。
- 必ずマスクを着用して、屋外で使用しましょー。 ● 屋外では風上から風下に向かって使用しましょー。
- 顔の近くで使用しないでください。 ● 一度に大量に使用しないでください。
- 子供やペットのそばでは使用しないでください。 ● 火気の近くでは使用しないでください。

[参考] ● 東京くらしWEB 東京都商品等安全対策協議会報告「防水スプレー等の安全対策」

https://www.shouhiseikatu.metro.tokyo.jp/anzen/kyougikai/r2/r2_report.html

● 公益財団法人日本中毒情報センター 防水スプレーを吸い込む事故に注意しましょー!(令和2年6月更新)

<https://www.j-poison-ic.jp/report/waterproof-spray202006/>

問い合わせ 東京都生活文化スポーツ局 消費生活部 生活安全課 ☎03-5388-3082



相談の
窓口から

マッチングアプリで知り合った異性からもうけ話を紹介されて、高額なコンサルティング契約を締結



マッチングアプリで知り合ったAから、昨日、もうけ方を指南してくれる先生の話の聞こえと誘われ、先生の自宅マンションに連れていかれました。先生から「FXやバイナリーオプションを私が教えた通りにやれば70~80%の勝率になる。そのためには100万円のコンサルティング料が必要だが、もうかるのですぐに取り戻せる」と説明されました。Aにも強く勧められてやる気になり、契約書に署名をしました。契約代金はスマホを使って手続きすれば、その日のうちに消費者金融からお金を借りられると勧められ、当日中に現金で支払いました。よく考えると不審なのでやめたいです。



若い世代を中心にマッチングアプリで知り合った異性からもうけ話を紹介され、高額な契約を結んだという相談が増えていきます。独立して夢をかなえるためには副収入が必要だと言われて、高額な資産運用のコンサルティングや動画作成方法の講座受講などの勧誘をされます。**多くの場合、もうけからすぐに返済できると言われて、クレジットカードや、消費者金融からの借金で支払いをしますが、その額を取り戻せる程もうかることはありません。特定商取引法の「訪問販売」にあたる場合には、契約書面を受け取った日から8日以内はクーリング・オフが可能です。**

「訪問販売」は自宅に訪問されて契約するものに限らず、喫茶店などの営業所等以外の場所での契約や、SNSなどで販売意図があると告げられずに呼び出されるアポイントメントセールスなども該当します。この事例では、コンサルティング契約の勧誘が目的であると告げられずに呼び出され、営業所とはいえない場所で契約締結しているため、特定商取引法の訪問販売にあたりクーリング・オフが可能です。

不審な契約をした場合には、すぐに最寄りの消費生活センターにご相談ください。

相談窓口のご案内… ☎03-3235-1155



フレッシュ
市場

葉しょうが

しょうがは食材や調味料として古くから世界中で親しまれている野菜の一つです。しょうがは、ショウガ科に属する多年草であり、日本では主に「根しょうが」と「葉しょうが」が知られています。今回紹介する「葉しょうが」は、4月中旬から7月上旬に旬を迎え、その多くが静岡県と千葉県で生産されています。

「葉しょうが」は、香りと辛みが強い「根しょうが」と異なり、根茎が柔らかく、辛みもマイルドという特徴があります。美味しい「葉しょうが」を見分けるためのポイントは、①葉の緑色が濃くしなびていないこと、②茎の付け根が赤いことの2つです。

「葉しょうが」は甘酢漬けや味噌をつけてそのまま食べるだけでなく、お肉で巻いて焼いたり、千切りにし、梅干しとご茶を加えて炊いた炊き込みご飯もおすすめです。



湿度が高く体に熱がこもりやすいこの時期に、爽やかな風味の「葉しょうが」を食べて心身ともにリフレッシュするのはいかがでしょうか。

資料提供：東京都中央卸売市場 豊島市場 富士仲青果株式会社



イッチーノ

市場のことをもっと知ってもらうため生まれた「イッチーノ」。市場大好きイッチーノが「東京のいちば」の魅力を伝えていきます！

詳しくは [東京都中央卸売市場](https://www.shijou.metro.tokyo.lg.jp/) <https://www.shijou.metro.tokyo.lg.jp/>



ツイッター



フェイスブック



検索

